



ООО «Лифт-Комплекс ДС»

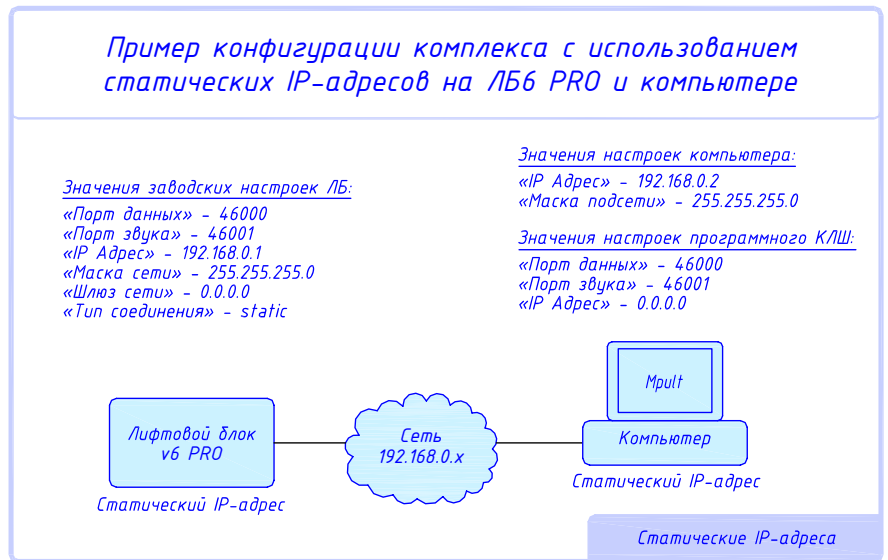
**ДИСПЕТЧЕРСКИЙ
КОМПЛЕКС
“ОБЬ”**

ЛИФТОВОЙ БЛОК ВЕРСИИ 6 PRO

**РУКОВОДСТВО
ПО БЫСТРОМУ ЗАПУСКУ
(изм. 3)**

Новосибирск 2009

В настоящем руководстве приведен пример настройки комплекса состоящего из одного ЛБ v6 PRO и компьютера, подключенных к одной сети Ethernet. Также возможно подключение лифтового блока к компьютеру Ethernet кабелем без использования сетевого оборудования.



1. Установка программного обеспечения LKDSDrv.

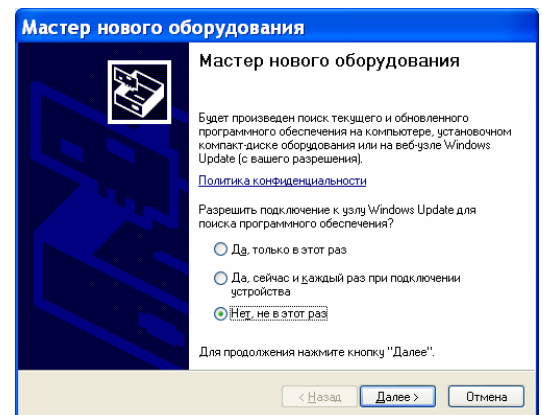
1.1. Установить или обновить дистрибутив программного обеспечения для диспетчерского комплекса "Обь-5" LKDSDrv.msi. Дистрибутив находится на странице «Программы» сайта <http://www.lkds.ru/programs.html> При обновлении необходимо сначала деинсталлировать установленный дистрибутив, а затем установить новый. Для деинсталляции нажать «Пуск» > «Панель управления» > «Установка и удаление программ». В открывшемся окне «Установка и удаление программ» указать мышью на строку LKDSDrv и нажать кнопку «Удалить».

2. Подключение конвертера USB Voice v6 PRO к USB порту компьютера и установка драйвера USB конвертера

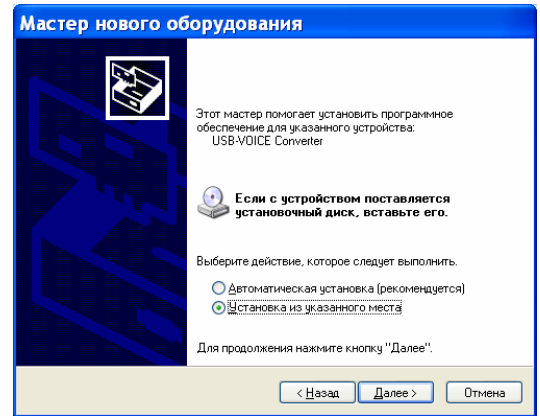
2.1. Подключить конвертер USB Voice v6 PRO к порту компьютера USB кабелем.

2.2. После первого подключения конвертера USB Voice v6 PRO к компьютеру необходимо выполнить установку USB-драйвера конвертера. Файлы драйвера USB-конвертера находятся в папке LKDSDrv\DrvUSB установленного ПО. Если файл LKDSDrv.msi был установлен на диск H:\, то файлы драйвера будут находиться в папке H:\LKDSDrv\DrvUSB

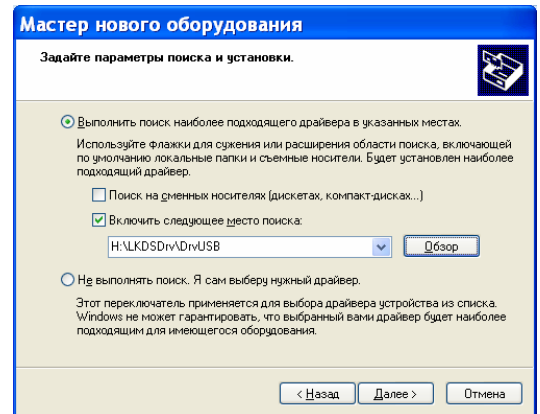
2.4. В появившемся окне «Мастер нового оборудования» установить флажок в строке «Нет, не в этот раз» и нажать кнопку «Далее».



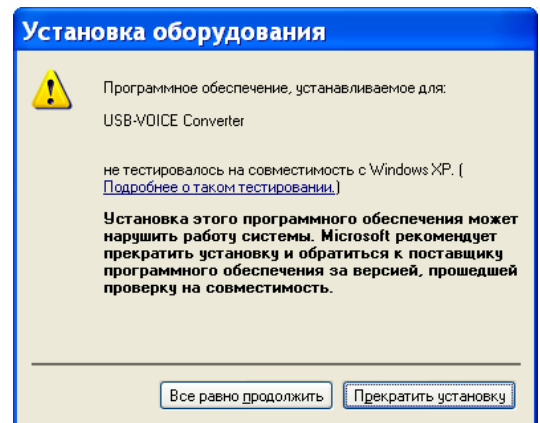
2.5. В следующем окне «Мастер нового оборудования» установить флажок в строке «Установка из указанного места» и нажать кнопку «Далее».



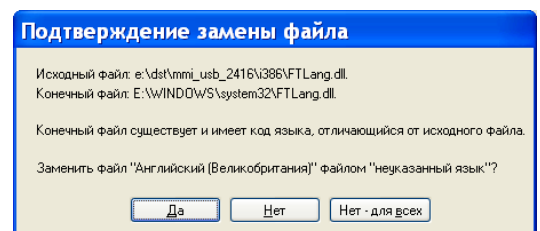
2.6. В следующем окне «Мастер нового оборудования» установить флажок в строке «Включить следующее место поиска» нажать «Обзор» и указать место нахождения драйвера. Для продолжения нажать кнопку «Далее».



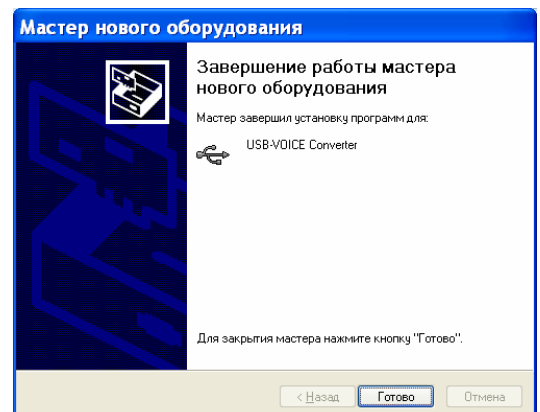
2.7. В окне «Установка оборудования» нажать кнопку «Все равно продолжить».



2.8. В случае появления окна «Подтверждение замены файла» нажать кнопку «Да».



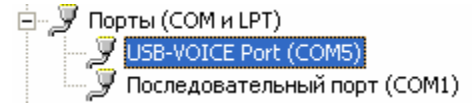
2.9. В появившемся окне «Мастер нового оборудования» нажать кнопку «Готово».



2.10. Повторно выполнить действия, приведенные в пунктах 2.4 – 2.9.

2.11. После установки драйвера в «Диспетчере устройств» операционной системе компьютера в разделе «Порты (COM и LPT)» появится порт «USB-VOICE Port (COMx)», где «x» - номер COM-порта в операционной системе (в данном примере приведен номер порта COM5).

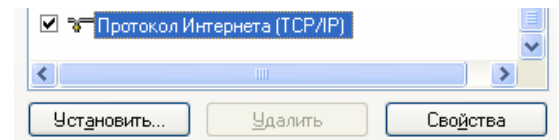
Чтобы открыть окно «Диспетчер устройств» необходимо установить курсор мыши на значке «Мой компьютер», нажать правую кнопку мыши и в меню выбрать «Свойства». В окне открывшемся окне «Свойства системы» перейти на вкладку «Оборудование» и затем нажать «Диспетчер устройств».



3. Установка статического IP-адреса компьютера

3.1. Подключить разъем сетевого адаптера компьютера к сети Ethernet кабелем Ethernet.

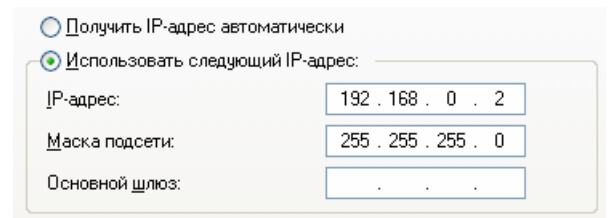
3.2. Нажать «Пуск» > «Панель управления» > «Сетевые подключения». Установить курсор мыши на «Подключение по локальной сети», нажать правую кнопку мыши и выбрать «Свойства». В окне «Подключение по локальной сети - Свойства» установить курсор мыши на строке «Протокол Интернета (TCP/IP)» и нажать кнопку «Свойства».



3.2. В окне «Свойства: Протокол Интернета (TCP/IP)» установить флажок в строке «Использовать следующий IP-адрес» и в полях ввести следующие значения:

- IP-адрес – 192.168.0.2;
- маска подсети – 255.255.255.0.

Далее нажать кнопку «ОК»



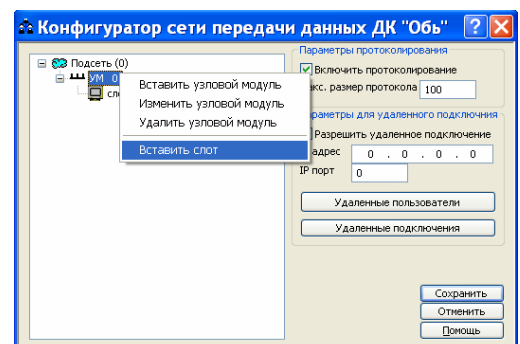
4. Конфигурирование сети передачи данных диспетчерского комплекса «ОБЬ» с использованием программы конфигуратора LKDSDrvCfg

4.1. Нажать «Пуск» > «Все программы» > «Диспетчерский комплекс 'Обь'» > «Настройка сети 'Обь' (LKDSDrvCfg.exe)»

4.2. Раскрыть строку «Подсеть (0)», установить курсор мыши на «УМ0», нажать правую кнопку мыши и выбрать «Вставить слот».

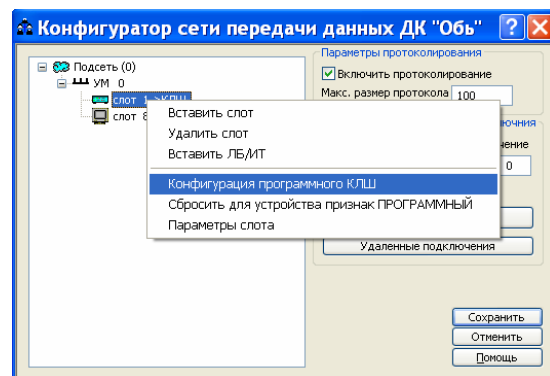
В появившемся окне «Слот узлового модуля» в поле «Тип устройства» выбрать «КЛШ», установить признак «Программная реализация», в поле «Слот» выбрать номер слота 1, нажать кнопку «Сохранить» и подтвердить сохранение нажатием на кнопку «Да».

Далее необходимо нажать кнопку «Сохранить», при этом окно конфигуратора сети передачи данных закроется.



4.3. Нажать «Пуск» > «Все программы» > «Диспетчерский комплекс 'Обь'» > «Настройка сети 'Обь' (LKSDDrvCfg.exe)».

Установить курсор мыши на «Слот 1 ->КЛШ», нажать правую кнопку мыши и выбрать «Конфигурация программного КЛШ».



4.4. В появившемся окне «Параметры программного КЛШ» в полях «Ключ» и «Повтор ключа» ввести одинаковые значения ключа шифрования (например, 12345678 см. п. 5.17).

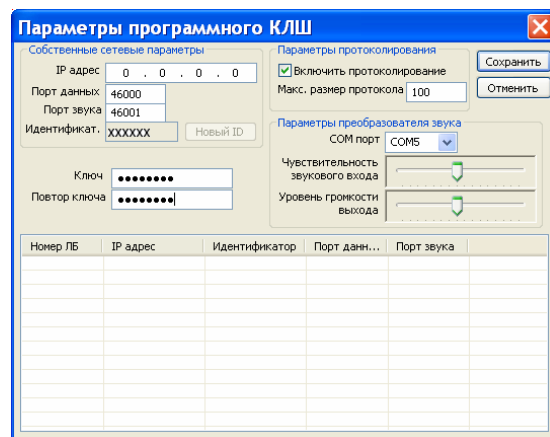
В параметрах преобразования звука необходимо выбрать из списка номер COM порта, к которому подключен конвертер USB Voice v6 PRO (в данном примере приведен номер порта COM5 см. п. 2.11).

В группе полей «Собственные сетевые параметры» ввести собственные параметры программного КЛШ:

- IP-адрес – 0.0.0.0;
- порт данных – 46000;
- порт звука – 46001.

Значение поля идентификатор недоступно для изменения.

Нажать кнопку «Сохранить» и подтвердить сохранение нажатием на кнопку «Да».

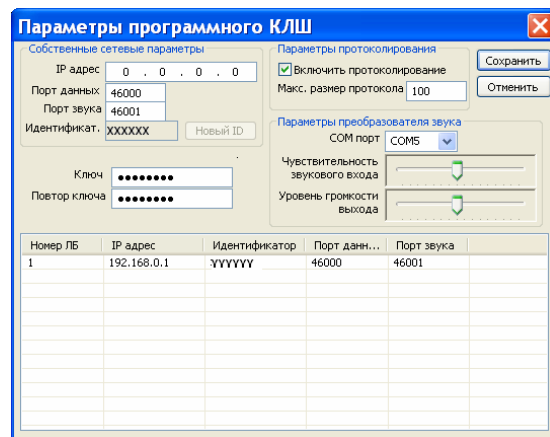


4.5. Установить курсор мыши на незаполненном месте таблицы, нажать правую кнопку мыши и выбрать «Вставить ЛБ/ИТ».

Установить параметры лифтового блока v6 PRO:

- Номер ЛБ – 1;
- IP-адрес – 192.168.0.1;
- идентификатор – ввести значение идентификатора, указанное на лифтовом блоке v6 PRO;
- порт данных – 46000;
- порт звука – 46001;

Нажать кнопку «Сохранить» и подтвердить сохранение нажатием на кнопку «Да».



4.6. Для подтверждения выполненных изменений в окне «Параметры программного КЛШ» нажать кнопку «Сохранить», затем в окне «Конфигуратор сети передачи данных ДК «ОБЬ»» повторно нажать кнопку «Сохранить». После нажатия кнопки окно программы закроется.

5. Подключение конфигуратора ЛБ v6 PRO, установка драйвера конфигуратора и конфигурирование ЛБ v6 PRO с использованием программы ConfigLBPro

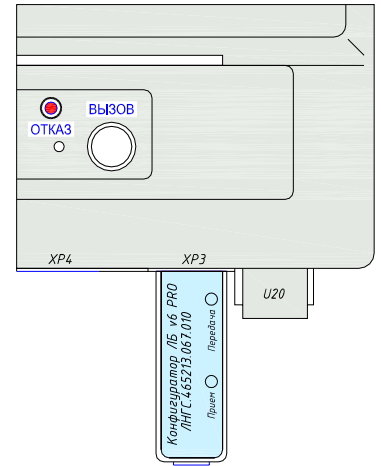
5.1. Подключить ЛБ v6 PRO к сети ~220В при помощи кабеля.

5.2. Установить конфигуратор ЛБ v6 PRO (ЛНГС.465213.067.010) в разъем XP3 лифтового блока.

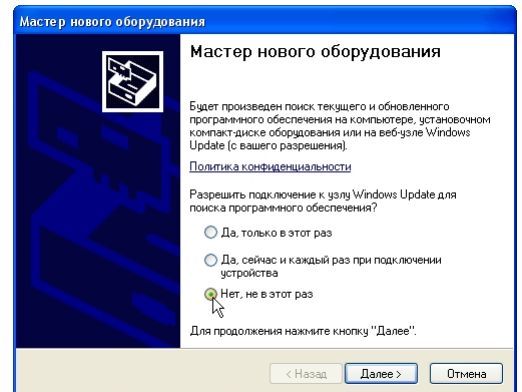
5.3. Подключить кабель USB к разьему конфигуратора ЛБ v6 PRO и к USB-порту компьютера.

5.4. Установка драйвера USB

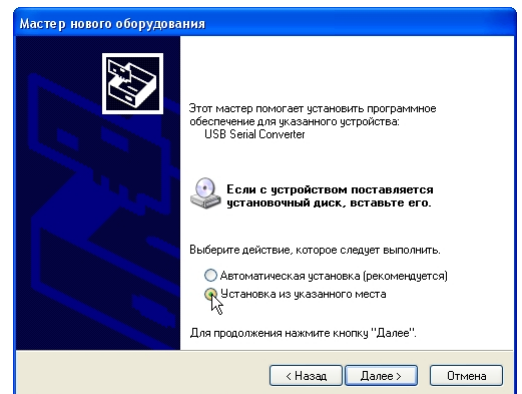
После первого подключения конфигуратора ЛБ v6 PRO к компьютеру необходимо выполнить установку USB-драйвера (драйвер одинаков с ММИ-USB).



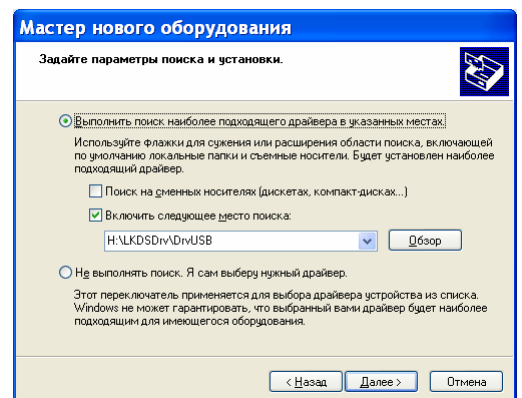
5.5. В появившемся окне «Мастер нового оборудования» установить флажок в строке «Нет, не в этот раз» и нажать кнопку «Далее».



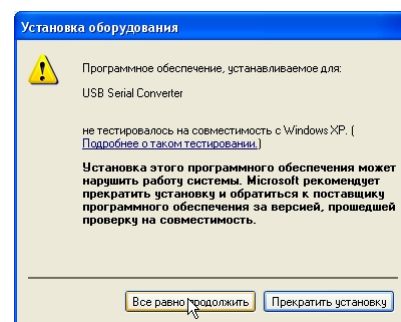
5.6. В следующем окне «Мастер нового оборудования» установить флажок в строке «Установка из указанного места» и нажать кнопку «Далее».



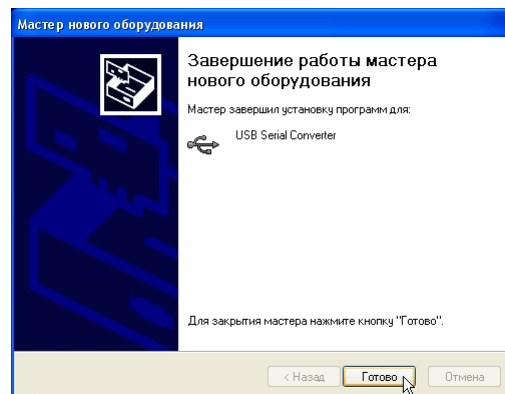
5.7. В следующем окне «Мастер нового оборудования» установить флажок в строке «Включить следующее место поиска» нажать «Обзор» и указать место нахождения драйвера. Для продолжения нажать кнопку «Далее».



5.8. В окне «Установка оборудования» нажать кнопку «Все равно продолжить».



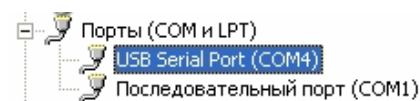
5.9. В появившемся окне «Мастер нового оборудования» нажать кнопку «Готово».



5.10. Повторно выполнить действия, приведенные в пунктах 5.5 – 5.9.

5.11. После установки драйвера в «Диспетчере устройств» операционной системе компьютера в разделе «Порты (COM и LPT)» появится порт «USB Serial Port (COMx)», где «x» - номер COM-порта в операционной системе (в данном примере приведен номер порта COM4).

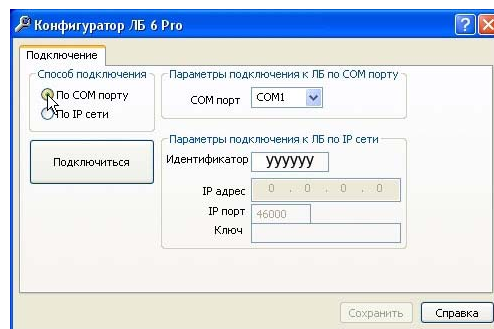
Чтобы открыть окно «Диспетчер устройств» необходимо установить курсор мыши на значке «Мой компьютер», нажать правую кнопку мыши и в меню выбрать «Свойства». В открывшемся окне «Свойства системы» перейти на вкладку «Оборудование» и затем нажать «Диспетчер устройств».



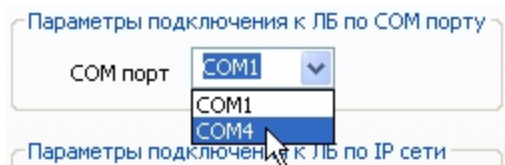
5.12. Конфигурирование ЛБ v6 PRO с использованием программы ConfigLBPro.

5.13. Для конфигурирования ЛБ v6 PRO необходимо запустить программы ConfigLBPro.exe из папки LKDSDrv\Tools установленного дистрибутива.

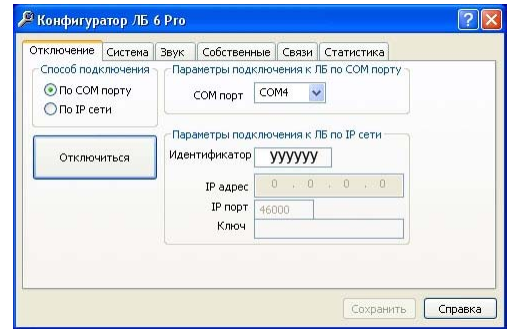
5.14. В окне «Конфигуратор ЛБ 6 Pro» выбрать способ подключения, установив установить флажок в строке «По COM порту».



5.15. Далее необходимо ввести параметры подключения ЛБ по COM порту, выбрав в меню «COM порт» номер порта в операционной системе (см. п. 5.11) и нажать кнопку «Подключиться» (в данном примере приведен номер порта COM4).

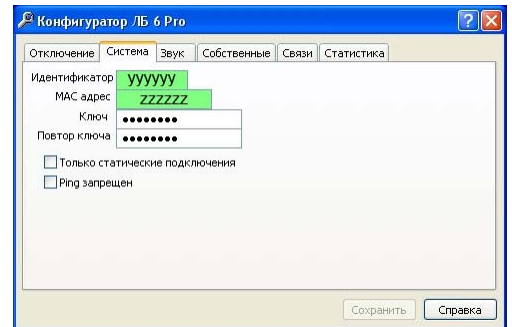


5.16. В случае успешного подключения в окне «Конфигуратор ЛБ 6 Pro» появятся дополнительные вкладки «Система», «Звук», «Собственные», «Связи», «Статистика».



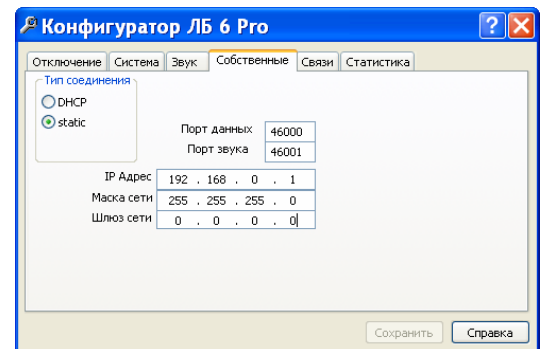
5.17. На вкладке «Система» ввести одинаковые значения ключа шифрования (например, 12345678) в поля «Ключ» и «Повтор ключа».

Значения «Идентификатор» и «MAC адрес» изменять не нужно.



5.18. На вкладке «Собственные» в полях ввести следующие значения:

- «Тип соединения»- static;
- «Порт данных» - 46000;
- «Порт звука» - 46001;
- «IP Адрес» - 192.168.0.1;
- «Маска сети» - 255.255.255.0;
- «Шлюз сети» - 0.0.0.0



5.19. Отключить USB кабель от конфигуратора ЛБ v6 PRO (ЛНГС.465213.067.010) и подключить лифтовой блок Ethernet кабелем к компьютерной сети.

6. Настройка программы MPultPro

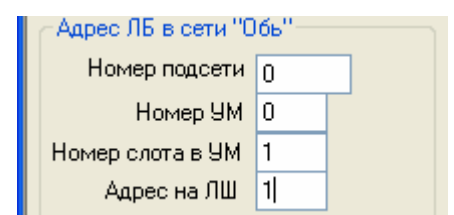
6.1. Нажать «Пуск» > «Все программы» > «Диспетчерский комплекс 'Обь'» > «Диспетчеризация лифтов (MPultPro.exe)»

6.2. В окне программы нажать «Режимы» > «Перейти в режим Администратора». В появившемся окне «Пароль» ввести значение пароля по умолчанию 123456 и нажать кнопку «ОК».

6.3. Установить курсор мыши на «Диспетчерская», нажать правую кнопку мыши, выбрать «Вставить улицу» и в окне «Улица» ввести наименование улицы (например, ул. Иванова). Нажать кнопку «Сохранить».

Далее установить курсор мыши на «ул. Иванова», нажать правую кнопку мыши, выбрать «Вставить дом» и в окне «Дом» ввести номер дома (например, д. 1). Нажать кнопку «Сохранить».

Далее установить курсор мыши на «д. 1», нажать



правую кнопку мыши, выбрать «Вставить лифт» и в окне «ул. Иванова, д.1, п.(1)» ввести следующие значения:

- номер подсети – 0;
- номер УМ – 0;
- номер слота в УМ – 1;
- адрес на ЛШ – 1.

Также необходимо установить флажок в строке «Контролируется».

Нажать кнопку закрытия окна и подтвердить введенные изменения нажатием на кнопку «Да».

6.4. В окне программы нажать «Режимы» > «Перейти в режим Оператора» и сохранить изменения в описании лифтов нажатием на кнопку «Да». В случае успешного подключения поле данного лифта примет вид, приведенный на рисунке справа. Для проверки наличия переговорной связи открыть окно данного лифта, включить переговорную связь и убедиться в ее наличии.



Примечания:

1. Пример настройки приведен для операционной системы Windows XP, в других операционных системах вид окон и сообщений может отличаться от данного примера.
2. В данном примере условно обозначены: идентификатор ЛБ v6 PRO - «uuuuuu», MAC адрес ЛБ v6 PRO - «zzzzzz», идентификатор программного КЛШ – «xxxxxx».